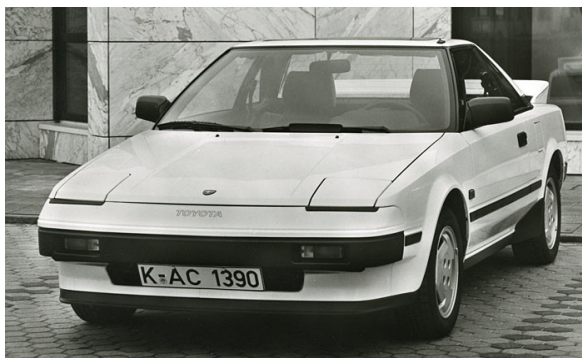


## TOYOTA MR 2 I (1984-1989)



### Opis generacji:

Samochód MR 2 pierwszej generacji stanowił rozwinięcie studialnego modelu SV-3 zaprezentowanego w 1983 roku podczas Salonu Samochodowego w Tokio. Jego seryjna produkcja ruszyła w połowie 1984 roku. Nadwozie typu coupe miało trzybryłową sylwetkę z nisko przebiegającą linią przedniej części. Było to możliwe, gdyż cały zespół napędowy umieszczony został centralnie poprzecznie czyli za siedzeniami, ale przed osią kół tylnych. Cechy aerodynamiczne poprawiały chowane reflektory oraz seryjne spoilery przedni i tylny.

Podstawową jednostką napędową był czterocylindrowy silnik benzynowy o pojemności skokowej 1,6 dm<sup>3</sup>. Silnik ten wywodził się z rodziny samochodów Corolla, miał dwa wałki rozrządu w głowicy i cztery zawory dla każdego cylindra. Parametry silnika dostosowane były do rynku przeznaczenia pojazdu (Japonia, Europa, USA, Australia). Stosowano mechaniczne i automatyczne skrzynie przekładniowe. Na wewnętrzny rynek japoński przeznaczona była tańsza wersja modelu MR 2, napędzana silnikiem o pojemności 1,5 dm<sup>3</sup>.

W 1986 roku wprowadzono do produkcji odmianę ze zdejmowanymi połówkami dachu (tzw. T-roof). W następnym roku pojawiła się silniejsza wersja wyposażona w silnik z mechanicznym doładowaniem i chłodnicą powietrza.

Zakończenie produkcji samochodów MR 2 nastąpiło w październiku 1989 roku.